



**городская Дума
городского округа Кинешма
шестого созыва**

РЕШЕНИЕ

от _____ № _____

О внесении изменений в Правила благоустройства территории городского округа Кинешма, утвержденные решением городской Думы городского округа Кинешма от 25.06.2014 № 68/674

На основании пункта 25 части 1 статьи 16 Федерального закона от 06.10.2003 № 131-ФЗ "Об общих принципах организации местного самоуправления в Российской Федерации", [Устава](#) муниципального образования «Городской округ Кинешма», в целях приведения решения городской Думы городского округа Кинешма от 25.06.2014 №68/674 «Об утверждении Правил благоустройства территории городского округа Кинешма» в соответствие с требованиями действующего законодательства Российской Федерации в сфере обращения с отходами и санитарно – эпидемиологического благополучия населения,

городская Дума городского округа Кинешма решила:

1. Внести изменения в Правила благоустройства территории городского округа Кинешма, утвержденные решением городской Думы городского округа Кинешма от 25.06.2014 №68/674, (далее – Правила):

1.1. Пункт 4 Правил изложить в следующей редакции:

«4. **Благоустройство территории** - деятельность по реализации комплекса мероприятий, установленного Правилами благоустройства территории городского округа Кинешма, направленная на обеспечение и повышение комфортности условий проживания граждан, по поддержанию и улучшению санитарного и эстетического состояния территории муниципального образования, по содержанию территорий населенных пунктов и расположенных на таких

территориях объектов, в том числе территорий общего пользования, земельных участков, зданий, строений, сооружений, прилегающих территорий.».

1.2. Пункт 16 Правил изложить в следующей редакции:

«16. **Жидкие бытовые отходы** - хозяйственно-бытовые сточные воды, образующиеся в результате жизнедеятельности населения и сбрасываемые в сооружения и устройства, не подключенные (технологически не присоединенные) к централизованной системе водоотведения и предназначенные для приема и накопления сточных вод.».

1.3. Пункт 23 Правил изложить в следующей редакции:

«23. **Крупногабаритные отходы**- твёрдые коммунальные отходы (мебель, бытовая техника, отходы от текущего ремонта жилых помещений и др.), размер которых не позволяет осуществить их складирование в контейнерах.».

1.4. Пункт 24 Правил изложить в следующей редакции:

«24. **Контейнер** – мусоросборник, предназначенный для складирования твёрдых коммунальных отходов, за исключением крупногабаритных отходов.».

1.5. Пункт 25 Правил изложить в следующей редакции:

«25 **Контейнерная площадка** – место накопления твёрдых коммунальных отходов, обустроенное в соответствии с требованиями законодательства Российской Федерации в области охраны окружающей среды и законодательства Российской Федерации в области обеспечения санитарно-эпидемиологического благополучия населения и предназначенное для размещения контейнеров и бункеров.».

1.6. Пункт 44 Правил изложить в следующей редакции:

«44. **Прилегающая территория**- территория общего пользования, которая прилегает к зданию, строению, сооружению, земельному участку в случае, если такой земельный участок образован, и границы, которой определены правилами благоустройства территории городского округа Кинешма в соответствии с порядком, установленным законом субъекта Российской Федерации.».

1.7. Пункт 52 Правил изложить в следующей редакции:

«52. **Сточные воды централизованной системы водоотведения** (далее - **сточные воды**) - принимаемые от абонентов в централизованные системы водоотведения воды, а также дождевые, талые, инфильтрационные, поливомоечные, дренажные воды, если централизованная система водоотведения предназначена для приёма таких вод.».

1.8. Пункт 64 Правил изложить в следующей редакции:

«64. **Элементы благоустройства** - декоративные, технические, планировочные, конструктивные устройства, элементы озеленения, различные виды оборудования и оформления, в том числе фасады зданий, строений, сооружений, малые архитектурные формы, некапитальные нестационарные строения и сооружения, информационные щиты и указатели, применяемые как составные части благоустройства территории.».

1.9. Пункт 240 Правил изложить в следующей редакции:

«240. Ограждения на территориях индивидуальной жилой застройки проектируются в соответствии с требованиями раздела 4.8. настоящих Правил.»

1.10. Пункт 261 Правил изложить в следующей редакции:

«261. Общественный контроль над процессом реализации проекта и процессом эксплуатации территории осуществляется общественной комиссией для организации общественного обсуждения, проведения комиссионной оценки предложений заинтересованных лиц, а также для осуществления контроля за реализацией муниципальной программы "Формирование современной городской среды на территории муниципального образования "Городской округ Кинешма, состав которой утверждается нормативно - правовыми актами городского округа Кинешма.»

1.11. Пункт Правил 268 изложить в следующей редакции:

«268. Уборка территории городского округа Кинешма осуществляется согласно разработанной карте территории городского округа Кинешма с закреплением ответственных за уборку конкретных участков территории, в том числе прилегающих к объектам недвижимости всех форм собственности. Карта согласовывается со всеми заинтересованными лицами (предприятиями, организациями, управляющими компаниями, ТСЖ, администрацией городского округа Кинешма). Границы территорий общего пользования, прилегающих к объектам недвижимости, устанавливаются нормативно-правовым актом городского округа Кинешма.

1.12. В пункте 285 Правил:

- слова «На территории города общественного назначения не допускается:» заменить словами «На территории города не допускается:»;
- подпункт 2 после слова «жидкие» дополнить словом «бытовые».

1.13. Третий абзац пункта 349 Правил изложить в следующей редакции:

«Жидкие бытовые отходы вывозятся в соответствии с требованиями подпункта 13 пункта 354 Правил.»

1.14. Раздел 4.8 Правил изложить в следующей редакции:

«4.8. Содержание территории индивидуальной застройки»

352. При осуществлении нового строительства либо реконструкции жилых домов индивидуальной и другой малоэтажной застройки ответственность за состояние территории несут застройщики, землевладельцы.

353. Застройка и огораживание земельных участков индивидуального жилищного строительства осуществляется в соответствии со следующими требованиями:

- 1) По границе с соседними земельными участками ограждения глухие или с пролетами, по согласованию с владельцами соседнего участка, высотой до 2,0 метров и не выше ограждения по фасадной части. Ограждение участков

осуществляется по следующему правилу: владелец участка устанавливает забор поровну с соседями, при этом с какой стороны устанавливаются столбы ограждения определяется по взаимной договоренности с соседями. Если дом принадлежит на праве общей долевой собственности нескольким совладельцам и земельный участок находится в их общем пользовании, допускается устройство решетчатых или сетчатых заборов высотой до 2 м или живой изгороди при определении внутренних границ пользования;

2) Расстояния до границы соседнего придомового участка по санитарно-бытовым условиям должны быть не менее:

- от отдельно стоящего или блокированного дома - 3 м;
- от постройки для содержания скота и птицы — 4 м;
- от других построек (бани, гаража и др.) — 1 м;
- от стволов высокорослых деревьев — 4 м; среднерослых — 2 м;
- от кустарника — 1 м,
- мест складирования дров – 1 м.

3) Разрешается блокировка хозяйственных построек по взаимному согласию домовладельцев.

4) Расстояние от окон жилых комнат до стен соседнего дома и хозяйственных построек (сарая, гаража, бани), расположенных на соседних земельных участках, должно быть не менее 6 м. Допускается сокращение расстояния по взаимному соглашению собственников соседних земельных участков;

5) Расстояния между жилым домом и хозяйственными постройками, а также между хозяйственными постройками в пределах одного земельного участка не нормируются;

6) Уклон крыши построек, располагаемых на расстоянии менее 1,5 м от соседнего участка, должен быть в сторону своего участка. Допускается уклон крыши к соседнему участку при обязательной организации водостоков и водоотвода от ограждения в сторону своего участка;

7) Высота хозяйственных построек не должна превышать 5,5 м;

8) При устройстве на своем участке колодцев и отстойников, выгребных ям следует руководствоваться требованиями санитарных норм и правил;

9) Запрещается устройство индивидуальных отстойников, выгребных ям за пределами своих участков. Отстойники, компостные, помойные, выгребные ямы должны располагаться не ближе 5 метров до границ соседних земельных участков;

10) Запрещается складирование дров, угля, строительных и других материалов со стороны улиц.

11) При завершении строительства жилого дома индивидуальной застройки его собственник восстанавливает нарушенные в процессе строительства подъездные пути и озеленение территории за свой счет.

354. Собственники жилых домов, а также иные лица, осуществляющие пользование ими на территориях индивидуальной застройки:

- 1) Содержат в чистоте и порядке жилой дом, надворные постройки и ограждения. Своевременно производят их ремонт и окраску;
- 2) Имеют адресно-указательные знаки (указатели наименования улиц, номер дома) расположения жилых домов;
- 3) Обустраивают выгреб для сбора жидких бытовых отходов в соответствии с требованиями законодательства, принимают меры для предотвращения переполнения выгреба;
- 4) Не допускают сброс жидких бытовых отходов, сточных вод и нечистот на рельеф местности (улицу, пешеходные дорожки, проезжую часть дорог и территории домовладения и др.);
- 5) Не допускают сброс, накопление отходов производства и потребления и мусора в местах, не отведенных для этих целей;
- 6) Не используют земли за пределами отведенных собственнику жилого дома территорий под личные хозяйственные и иные нужды (складирование мусора, возведение построек, пристроек, гаражей, погребов и др.);
- 7) Не допускают длительного (свыше 7 дней) хранения удобрений, горючих, строительных и иных материалов на фасадной части за пределами территории, прилегающей к жилому дому;
- 8) Не изменяют уровень рельефа путем отсыпки площадей для застройки индивидуальных жилых домов и прилегающей территории для исключения подтопления соседних территорий;
- 9) Не допускают хранения разукомплектованного и(или) неисправного транспортного средства, а также механизмов за пределами территории, прилегающей к жилому дому;
- 10) Не допускают производство ремонта или мойки автомобилей, смены масла или технических жидкостей на прилегающей территории;
- 11) Обеспечивают обращение с твёрдыми коммунальными отходами путём заключения договора с региональным оператором по обращению с твёрдыми коммунальными отходами, документально подтверждая факт передачи твёрдых коммунальных отходов региональному оператору ;
- 12) Осуществляют мероприятия, проведение которых предусматривается действующим законодательством;
- 13) При отсутствии подключения к централизованной системе водоотведения оформляют заказ на услуги по вывозу жидких бытовых отходов в письменной форме путем составления документа (договор, квитанция, талон и т.п.), в котором должны содержаться сведения о наименовании организации исполнителя, месте ее нахождения (юридический адрес), для индивидуального предпринимателя - фамилия, имя, отчество, сведения о государственной регистрации и наименование зарегистрировавшего его органа, а также указываться фамилия, имя, отчество потребителя, адрес, по которому должны быть оказаны услуги, наименование оказываемых услуг, сроки их оказания, цена,

порядок оплаты и другие условия. Копия указанного документа должна выдаваться в обязательном порядке потребителю услуг.».

1.15. Раздел 5 Правил изложить в следующей редакции:

«5. Порядок обращения с твердыми коммунальными отходами

416. Администрация городского округа Кинешма участвует в организации деятельности по сбору (в том числе разделному сбору), транспортированию, обработке, утилизации, обезвреживанию, захоронению твердых коммунальных отходов согласно Федеральному закону от 24.06.1998 № 89 - ФЗ «Об отходах производства и потребления».

417. Территория городского округа Кинешма подлежит регулярной очистке от отходов в соответствии с экологическими и санитарными требованиями.

418. Организация очистки территории городского округа Кинешма осуществляется на основании "Генеральной схемы очистки городского округа Кинешма" и использования показателей нормативных объемов накопления твердых коммунальных отходов (далее по тексту - ТКО) у производителей ТКО.

419. Накопление, сбор, транспортирование, обработка, утилизация, обезвреживание, захоронение ТКО на территории городского округа Кинешма осуществляется в соответствии Постановлением Правительства РФ от 12 ноября 2016 г. № 1156 "Об обращении с твердыми коммунальными отходами и внесении изменения в постановление Правительства Российской Федерации от 25 августа 2008 г. № 641".

420. Требования к местам накопления ТКО:

1) Накопление ТКО допускается только в местах (площадках) накопления отходов, соответствующих требованиям законодательства в области санитарно – эпидемиологического благополучия и иного законодательства Российской Федерации.

2) Накопление ТКО может осуществляться путём их отдельного складирования по видам отходов, группам отходов, группам однородных отходов (раздельное накопление).

3) Места (площадки) накопления ТКО должны соответствовать требованиям законодательства, указанным в подпункте 1, а также пунктам 423-429, 438 настоящего раздела.

421. Сбор ТКО осуществляется путем приема отходов в многоквартирных домах в мусоропроводы и мусороприемные камеры (при наличии соответствующей внутридомовой инженерной системы), приема отходов в контейнеры и бункеры, расположенные на контейнерных площадках, или приема ТКО в пакетах или других предназначенных для их сбора емкостях.

422. Расположение контейнерных площадок определяется региональным оператором по согласованию с администрацией городского округа Кинешма и в соответствии с территориальной схемой обращения с отходами.

423. Организация контейнерных площадок на земельных участках, находящихся в муниципальной собственности городского округа Кинешма, и земельных участках, государственная собственность на которые не разграничена, осуществляется в соответствии с постановлением главы городского округа Кинешма.

424. Необходимое количество контейнеров на контейнерной площадке и их вместимость определяются исходя из количества жителей, проживающих в многоквартирных и жилых домах, для накопления ТКО которых предназначены эти контейнеры, установленных нормативов накопления ТКО с учетом санитарно-эпидемиологических требований.

425. Количество и объем контейнеров, необходимых для накопления ТКО юридических лиц и индивидуальных предпринимателей, определяются исходя из установленных нормативов накопления ТКО и в соответствии с условиями договора об оказании услуг по обращению с твердыми коммунальными отходами.

426. Контейнерная площадка ТКО имеет с трех сторон ограждение высотой не менее 1,5 метра, асфальтовое или бетонное покрытие, уклон в сторону проезжей части. Размер места для накопления ТКО: 2 - 3 кв. м/на один контейнер, но не более чем на 5 контейнеров. Между контейнером и краем площадки размер обеспечивает проход не менее 1,0 м, между контейнерами - не менее 0,35 м.

427. Лицо, ответственное за содержание контейнерных площадок, специальных площадок для складирования крупногабаритных отходов в соответствии с договором на оказание услуг по обращению с ТКО, обязано обеспечить на таких площадках размещение информации об обслуживаемых объектах потребителей и о собственнике площадок.

428. Контейнерная площадка должна располагаться на уровне земли, на твердом, прочном, легко очищаемом покрытии, которое способно выдерживать установку и выкатывание контейнеров без повреждения, и таким образом, чтобы на ней не скапливались поверхностные воды.

429. Контейнеры и контейнерные площадки ТКО очищаются от мусора, крупногабаритных отходов, содержатся в чистоте и порядке их владельцами.

430. При осуществлении сбора ТКО в пакетах или других предназначенных для их сбора емкостях региональный оператор определяет места сбора и накопления ТКО, время сбора, а также вправе устанавливать требования к емкостям, используемым для накопления ТКО.

431. Договор на оказание услуг по обращению с ТКО заключается в соответствии с типовым договором, утвержденным Правительством Российской Федерации. Договор на оказание услуг по обращению с ТКО может быть дополнен по соглашению сторон иными не противоречащими законодательству Российской Федерации положениями.

432. Региональный оператор по обращению с ТКО отвечает за оказание коммунальной услуги по обращению с ТКО, начиная от места накопления ТКО, если иное не установлено договором.

433. Собственники ТКО заключают договор на оказание услуг по обращению с ТКО с региональным оператором, в зоне деятельности которого образуются ТКО и находятся места сбора и накопления ТКО.

434. Определение объема и (или) массы ТКО осуществляется в целях расчетов по договорам в области обращения с ТКО в соответствии с правилами коммерческого учета объема и (или) массы ТКО, утвержденными Правительством Российской Федерации.

435. Транспортирование ТКО должно осуществляться при наличии паспорта отходов.

436. Вывоз ТКО осуществляется способами, исключающими возможность их потери при перевозке, создания аварийной ситуации, причинения транспортируемыми отходами вреда здоровью людей и окружающей среде.

437. Частота вывоза ТКО определяется в соответствии с законодательством Российской Федерации в области санитарно-эпидемиологического благополучия человека, условиями соглашения об организации деятельности по обращению с ТКО и договора об оказании услуг по обращению с ТКО.

438. Запрещается:

1) повреждение контейнеров, эксплуатация контейнеров (мусоросборников) в технически неисправном состоянии или состоянии, не соответствующем санитарным нормам и правилам;

2) сжигание ТКО в контейнерах, а также на контейнерных площадках;

3) размещение в контейнерах предметов и жидкостей, не являющихся ТКО;

4) нахождение контейнеров в местах, не отведенных и не оборудованных для этих целей, а также за пределами контейнерной площадки;

5) сбрасывать в контейнеры для ТКО трупы животных, птиц, другие биологические отходы, крупногабаритные отходы и строительный мусор, осветительные приборы и электрические лампы, содержащие ртуть, батареи и аккумуляторы, медицинские отходы, а также иные отходы, которые могут причинить вред жизни и здоровью лиц, осуществляющих погрузку (разгрузку) контейнеров, повредить контейнеры, мусоровозы или нарушить режим работы объектов по обработке, обезвреживанию, захоронению твердых коммунальных отходов;

6) транспортирование ТКО и мусора способом, допускающим загрязнение территорий по пути следования транспортного средства, перевозящего отходы.

439. Уличное коммунально-бытовое оборудование представлено различными видами мусоросборников - бункерами-накопителями, контейнерами, урнами. Основными требованиями при выборе вида коммунально-бытового оборудования являются: экологичность, безопасность, удобство в пользовании, легкость очистки, опрятный внешний вид.

440. Для сбора бытового мусора на улицах, площадях, объектах рекреации устанавливаются урны у входов: в объекты торговли и оказания услуг, объекты общественного питания, другие учреждения общественного назначения,

подземные переходы, жилые многоквартирные дома и сооружения транспорта (вокзалы или платформы пригородных электропоездов). Интервал при расстановке урн должен составлять: на основных оживлённых пешеходных коммуникациях - не более 40 м, других, малолюдных территориях муниципального образования - не более 100 м. На рекреационных территориях расстановка урн предусматривается у скамей, некапитальных объектов, ориентированных на продажу продуктов питания. Кроме того, урны следует устанавливать на остановках общественного транспорта.

441. Очистка урн должна производиться систематически по мере их наполнения.

За содержание урн в чистоте несут ответственность организации, предприятия и учреждения, осуществляющие уборку закрепленных за ними территорий.

442. На территории каждого многоквартирного дома у каждого подъезда устанавливаются урны.».

1.16. Подпункт 3 пункта 493 Правил изложить в следующей редакции:

«3) Правила размещения, обустройства и эксплуатации сезонных (летних) кафе при стационарных предприятиях общественного питания, размещение иных сезонных объектов, устанавливаются нормативно-правовым актом городского округа Кинешма.».

1.17. Приложение 1 Правил изложить в следующей редакции:

«Правила размещения и содержания информационных конструкций на территории городского округа Кинешма

I. Общие положения

1. Настоящие Правила размещения и содержания информационных конструкций на территории муниципального образования «Городской округ Кинешма» (далее - Правила) определяют виды информационных конструкций, вывесок, размещаемых в городском округе Кинешма, устанавливают требования к указанным информационным конструкциям, их размещению и содержанию. Неотъемлемой составной частью настоящих Правил является Графическое приложение к Правилам (приложение 1 к настоящим Правилам).

2. Информационная конструкция - объект благоустройства, выполняющий функцию информирования населения городского округа Кинешма и соответствующий требованиям, установленным настоящими Правилами.

3. В городском округе Кинешма осуществляется размещение информационных конструкций следующих видов:

3.1. Указатели наименований улиц, площадей, проездов, переулков, набережных, скверов, бульваров, мостов, указатели номеров домов.

3.2. Указатели маршрутов (схемы) движения и расписания городского

пассажирского транспорта.

3.3. Информационные конструкции, размещаемые на фасадах, крышах или иных внешних поверхностях (внешних ограждающих конструкциях) зданий, строений, сооружений, включая витрины, внешних поверхностях нестационарных торговых объектов в месте нахождения или осуществления деятельности организации или индивидуального предпринимателя, содержащие сведения о профиле деятельности организации, индивидуального предпринимателя и (или) виде реализуемых ими товаров, оказываемых услуг и (или) их наименование (фирменное наименование, коммерческое обозначение, изображение товарного знака, знака обслуживания) в целях извещения неопределенного круга лиц о фактическом местоположении (месте осуществления деятельности) данной организации, индивидуального предпринимателя, не содержащие рекламную информацию, а также не относящиеся к информационным конструкциям, предусмотренным Законом Российской Федерации от 07.02.1992 № 2300-1 «О защите прав потребителей».

3.4. Вывески, содержащие сведения, предусмотренные Законом Российской Федерации от 07.02.1992 № 2300-1 «О защите прав потребителей».

Данные вывески не требуют согласования с администрацией городского округа, но должны соответствовать следующим требованиям - на вывеске указывается:

- наименование организации;
- адрес местонахождения;
- режим работы;
- максимальный размер 60x40 см;
- вывеска размещается непосредственно около входа организации, к которой относится вывеска.

3.5. Размещение информационных конструкций в виде отдельно стоящих конструкций допускается только при условии их установки в границах земельного участка, на котором располагаются здания, строения, сооружения, являющиеся местом нахождения, осуществления деятельности организации, индивидуального предпринимателя, сведения о которых содержатся в данных информационных конструкциях и которым указанные здания, строения, сооружения и земельный участок принадлежат на праве собственности или ином вещном праве.

При этом установка таких отдельно стоящих конструкций осуществляется при условии соблюдения требований законодательства о градостроительной деятельности, законодательства о благоустройстве.

4. Содержание информационных конструкций, указанных в пункте 3.3-3.4 настоящих Правил (далее – информационные конструкции), осуществляется организацией, индивидуальным предпринимателем, которые являются собственниками (правообладателями) конструкции, сведения о которых содержатся в данных информационных конструкциях и в месте фактического нахождения (осуществления деятельности) которых данные информационные

конструкции размещены (далее - владельцы информационных конструкций).

5. Информационные конструкции, размещаемые на территории городского округа Кинешма, должны быть безопасны, спроектированы, изготовлены и установлены в соответствии с требованиями технических регламентов, строительных норм и правил, государственных стандартов, требованиями к конструкциям и их размещению, в том числе на внешних поверхностях зданий, строений, сооружений, иными установленными требованиями, а также не нарушать внешний архитектурно-художественный облик города Кинешмы и обеспечивать соответствие эстетических характеристик информационных конструкций стилистике объекта, на котором они размещаются.

6. Использование в текстах (надписях), размещаемых на информационных конструкциях, указанных в пункте 3.3-3.4 настоящих Правил, товарных знаков и знаков обслуживания, в том числе на иностранных языках, осуществляется только при условии их предварительной регистрации в установленном порядке на территории Российской Федерации или в случаях, предусмотренных международным договором Российской Федерации.

7. При размещении на территории городского округа Кинешма информационных конструкций, указанных в пункте 3.3-3.4 настоящих Правил, запрещается:

7.1 При размещении информационных конструкций на зданиях:

- нарушение геометрических параметров (размеров) информационных конструкций;
- нарушение установленных требований к местам информационных конструкций;
- вертикальный порядок расположения букв на информационном поле информационной конструкции;
- размещение информационных конструкций выше линии второго этажа (линии перекрытий между первым и вторым этажами), включая крыши;
- размещение информационных конструкций на козырьках зданий;
- полное перекрытие (закрытие) оконных и дверных проемов, а также витражей и витрин;
- размещение информационных конструкций в границах жилых помещений, в том числе на глухих торцах фасада;
- размещение информационных конструкций в оконных проемах;
- размещение информационных конструкций на кровлях, лоджиях и балконах;
- размещение информационных конструкций на архитектурных деталях фасадов объектов (в том числе на колоннах, пилястрах, орнаментах, лепнине);
- размещение информационных конструкций на расстоянии ближе чем 1 м от мемориальных досок;
- перекрытие (закрытие) указателей наименований улиц и номеров домов;
- размещение настенных информационных конструкций одна над другой;
- размещение информационных конструкций путем непосредственного

нанесения на поверхность фасада декоративно-художественного и (или) текстового изображения (методом покраски, наклейки и иными методами);

- размещение информационных конструкций с помощью демонстрации постеров на динамических системах смены изображений (роллерные системы, системы поворотных панелей и др.) или с помощью изображения, демонстрируемого на электронных носителях (экраны (телевизоры), бегущая строка и т.д.) (за исключением информационных конструкций, размещаемых в витрине с использованием электронного носителя - экрана (телевизора));

- окраска и покрытие декоративными пленками поверхности остекления витрин или оконных проемов;

- замена остекления витрин или оконных проемов световыми коробами;

- устройство в витрине конструкций электронных носителей-экранов (телевизоров) на всю высоту и (или) длину остекления витрины;

- размещение информационных конструкций с использованием картона, ткани, баннерной ткани (за исключением афиш);

- размещение информационных конструкций с использованием неоновых светильников, мигающих (мерцающих) элементов.

7.2. Размещение информационных конструкций на ограждающих конструкциях (заборах, шлагбаумах, ограждениях, перилах и т.д.).

7.3. Размещение информационных конструкций в виде отдельно стоящих сборно-разборных (складных) конструкций - штендеров.

7.4. Использование мест размещения информационных конструкций, определенных в согласованном дизайн-проекте в соответствии с разделом III настоящих Правил, для размещения рекламных конструкций.

7.5. Размещение информационных конструкций на внешних поверхностях объектов незавершенного строительства.

II. Требования к размещению информационных конструкций.

8. На внешних поверхностях одного здания, строения, сооружения организация, индивидуальный предприниматель вправе установить не более одной информационной конструкции, каждого из следующих типов (за исключением случаев, предусмотренных настоящими Правилами):

- настенная конструкция (информационная конструкция располагается параллельно к поверхности фасадов объектов и (или) их конструктивных элементов непосредственно на плоскости фасада объекта);

- консольная конструкция (информационная конструкция располагается перпендикулярно к поверхности фасадов объектов и (или) их конструктивных элементов);

- витринная конструкция (информационная конструкция располагается в витрине на внешней и (или) с внутренней стороны остекления витрины объектов).

9. Организации, индивидуальные предприниматели осуществляют

размещение информационных конструкций на плоских участках фасада, свободных от архитектурных элементов, исключительно в пределах площади внешних поверхностей объекта, соответствующей физическим размерам занимаемых данными организациями, индивидуальными предпринимателями помещений на праве собственности, ином вещном праве или обязательственном праве.

Требование настоящего абзаца о размещении информационных конструкций, исключительно в пределах площади внешних поверхностей объекта, соответствующей физическим размерам занимаемых организациями, индивидуальными предпринимателями помещений, не распространяется на случаи размещения информационных конструкций на торговых, развлекательных центрах организациями, индивидуальными предпринимателями, местом фактического нахождения или осуществления деятельности которых являются указанные торговые, развлекательные центры.

10. При размещении на одном фасаде объекта одновременно информационных конструкций нескольких организаций, индивидуальных предпринимателей указанные информационные конструкции размещаются в один высотный ряд на единой горизонтальной линии (на одном уровне, высоте).

11 информационных конструкций могут состоять из следующих элементов:

- информационное поле (текстовая часть) - буквы, буквенные символы, аббревиатура, цифры;
- декоративно-художественные элементы - логотипы, знаки и т.д.;
- элементы крепления;
- подложка.

Высота информационной конструкции не должна превышать 0,50 м, за исключением случаев, предусмотренных настоящими Правилами.

12. В случае если информационная конструкция представляет собой объемные символы без использования подложки, высота информационной конструкции не должна превышать 0,75 м (с учетом высоты выносных элементов строчных и прописных букв за пределами размера основного шрифта (не более 0,50 м), а также высоты декоративно-художественных элементов).

13. На информационной конструкции может быть организована подсветка.

Подсветка информационной конструкции должна иметь немерцающий, приглушенный свет, не создавать прямых направленных лучей в окна жилых помещений.

14. Настенные конструкции, размещаемые на внешних поверхностях зданий, строений, сооружений, должны соответствовать следующим требованиям:

14.1. Настенные конструкции размещаются над входом или окнами (витринами) помещений, на единой горизонтальной оси с иными настенными конструкциями, установленными в пределах фасада, на уровне линии перекрытий между первым и вторым этажами либо ниже указанной линии.

В случае если помещения, располагаются в подвальных или цокольных

этажах объектов и отсутствует возможность размещения информационных конструкций в соответствии с требованиями абзаца первого настоящего пункта, информационные конструкции могут быть размещены над окнами подвального или цокольного этажа, но не ниже 0,60 м от уровня земли до нижнего края настенной конструкции. При этом информационная конструкция не должна выступать от плоскости фасада более чем на 0,10 м.

14.2. Максимальный размер настенных конструкций, размещаемых организациями, индивидуальными предпринимателями на внешних поверхностях зданий, строений, сооружений, не должен превышать:

- по высоте - 0,50 м, за исключением размещения настенной информационной конструкции на фризе;

- по длине - 70 процентов от длины фасада, соответствующей занимаемым данными организациями, индивидуальными предпринимателями помещениям, но не более 10 м для единичной конструкции.

При размещении настенной конструкции в пределах 70 процентов от длины фасада в виде комплекса идентичных взаимосвязанных элементов (информационное поле (текстовая часть) и декоративно-художественные элементы) максимальный размер каждого из указанных элементов не может превышать 10 м в длину.

Крайняя точка элементов настенной конструкции не должна находиться на расстоянии более чем 0,20 м от плоскости фасада.

При наличии на внешних поверхностях здания, строения, сооружения в месте размещения информационной конструкции элементов систем газоснабжения и (или) водоотведения (водосточных труб) размещение настенных конструкций осуществляется при условии обеспечения безопасности указанных систем.

В случае расположения на одном фасаде здания, строения, сооружения нескольких информационных конструкций указанные конструкции должны быть расположены в одной плоскости относительно вертикальной плоскости фасада, на котором они размещены.

14.3. При наличии на фасаде объекта фриза настенная конструкция размещается исключительно на фризе в соответствии со следующими требованиями:

14.3.1. Настенные информационные конструкции, допускаемые к размещению на фризе, представляют собой объемные символы (без использования подложки либо с использованием подложки), а также световые короба.

14.3.2. При использовании в настенной конструкции, размещаемой на фризе, подложки указанная подложка размещается на фризе на длину, соответствующую физическим размерам занимаемых соответствующими организациями, индивидуальными предпринимателями помещений. Высота подложки, используемой для размещения настенной конструкции на фризе, должна быть равна высоте фриза. Общая высота информационного поля (текстовой части), а также декоративно-художественных элементов настенной конструкции,

размещаемой на фризе в виде объемных символов, не может быть более 70 процентов высоты фриза (с учетом высоты выносных элементов строчных и прописных букв за пределами размера основного шрифта, а также высоты декоративно-художественных элементов), а их длина - не более 70 процентов длины фриза. Объемные символы, используемые в настенной конструкции на фризе, должны размещаться на единой горизонтальной оси. В случае размещения на одном фризе несколько настенных конструкций для них может быть организована единая подложка для размещения объемных символов.

14.3.3. Размещение настенной конструкции (настенных конструкций) в виде светового короба (световых коробов) на фризе допускается только при условии организации данного светового короба (световых коробов) на всю высоту соответствующего фриза.

14.3.4. При наличии на фасаде объекта козырька настенная конструкция может быть размещена на фризе козырька строго в габаритах указанного фриза.

Запрещается размещение настенной конструкции непосредственно на конструкции козырька.

15. Консольные конструкции располагаются в одной горизонтальной плоскости фасада, в том числе у арок, на границах и внешних углах зданий, строений, сооружений в соответствии со следующими требованиями:

15.1. Расстояние между консольными конструкциями не может быть менее 6 м.

Расстояние от уровня земли до нижнего края консольной конструкции должно быть не менее 2,50 м.

15.2. Консольная конструкция не должна находиться более чем на 0,20 м от плоскости фасада, а крайняя точка ее лицевой стороны - на расстоянии более чем 1 м от плоскости фасада. В высоту консольная конструкция не может превышать 1 м.

15.4. При наличии на фасаде объекта настенных конструкций консольные конструкции располагаются с ними на единой горизонтальной оси.

15.5. Консольные конструкции, размещаемые в соответствии с дизайн-проектом, не могут быть расположены выше линии третьего этажа (линии перекрытий между вторым и третьим этажами).

16. Витринные конструкции являются одним из способов внутреннего оформления витрин. Размещение витринных конструкций при оформлении витрин осуществляется в соответствии с требованиями, установленными настоящими Правилами. Витринные конструкции размещаются в витрине на внешней и (или) с внутренней стороны остекления витрины объектов в соответствии со следующими требованиями:

16.1. Максимальный размер витринных конструкций (включая электронные носители-экраны (телевизоры), размещаемых в витрине, а также с внутренней стороны остекления витрины, не должен превышать половины размера остекления витрины по высоте и половины размера остекления витрины по длине.

16.2. Информационные конструкции, размещенные на внешней стороне витрины, не должны выходить за плоскость фасада объекта. Параметры (размеры) информационной конструкции, размещаемой на внешней стороне витрины, не должны превышать в высоту 0,40 м, в длину - длину остекления витрины.

16.3. Непосредственно на остеклении витрины допускается размещение информационной конструкции, указанной в пункте 3.1.1 настоящих Правил, в виде отдельных букв и декоративных элементов, в том числе методом нанесения трафаретной печати или иными аналогичными методами. При этом максимальный размер информационной конструкции, размещаемой на остеклении витрины, не должен превышать в высоту 0,15 м.

16.4. При размещении информационной конструкции в витрине (с ее внутренней стороны) расстояние от остекления витрины до витринной конструкции должно составлять не менее 0,15 м.

17. Размещение информационных конструкций на крышах зданий, строений, сооружений допускается при условии, если единственным собственником (правообладателем) указанного здания, строения, сооружения является организация, индивидуальный предприниматель, сведения о котором содержатся в данной информационной конструкции и в месте фактического нахождения (месте осуществления деятельности) которого размещается указанная информационная конструкция.

17.1. На крыше одного объекта может быть размещена только одна информационная конструкция, за исключением случаев размещения крышных конструкций на торговых, развлекательных центрах, кинотеатрах, театрах.

На торговых, развлекательных центрах, кинотеатрах, театрах, допускается размещение более одной крышной конструкции (но не более одной крышной конструкции относительно каждого фасада, по отношению к которому они размещены). При этом крышные конструкции, размещаемые на торговых, развлекательных центрах, кинотеатрах, театрах, должны быть идентичны друг другу.

17.2. Информационное поле информационных конструкций, размещаемых на крышах объектов, располагается параллельно к поверхности фасадов объектов, по отношению к которым они установлены, выше линии карниза или парапета объекта.

17.3. Информационные конструкции, допускаемые к размещению на крышах зданий, строений, сооружений, представляют собой объемные символы (без использования подложки), которые могут быть оборудованы исключительно внутренней подсветкой.

17.4. Высота информационных конструкций, размещаемых на крышах зданий, строений, сооружений, с учетом всех используемых элементов должна быть:

- а) не более 1,20 м для 1-3-этажных объектов;
- б) не более 1,7 м для 4-7-этажных объектов;

в) не более 2,5 м для 8-12-этажных объектов.

17.5. Длина информационных конструкций, устанавливаемых на крыше объекта, не может превышать половину длины фасада, по отношению к которому они размещены.

17.6. Внешний вид информационных конструкций, размещаемых на крыше здания, строения, сооружения, определяется в соответствии с дизайн-проектом размещения информационной конструкции, разработанным и согласованным в соответствии с требованиями раздела III настоящих Правил.

18. Местоположение и параметры (размеры) информационных конструкций, устанавливаемых на нестационарных торговых объектах площадью до 12 кв. м (включительно), определяются типовыми архитектурными решениями нестационарных торговых объектов.

Размещение информационных конструкций, на внешних поверхностях нестационарных торговых объектов площадью более 12 кв. м, а также иных сооружений осуществляется в соответствии с пунктами 8-17 настоящих Правил.

III. Особенности размещения информационных конструкций в соответствии с дизайн-проектом размещения информационной конструкции

Внешний вид информационных конструкций определяется в соответствии с дизайн-проектом размещения информационной конструкции.

19. Разрешение на размещение информационной конструкции выдается отделом архитектуры и градостроительства администрации городского округа Кинешма на основании заявления и прилагаемых к нему документов.

В случае размещения информационной конструкции на территории исторического поселения федерального значения «город Кинешма» дизайн-проект дополнительно подлежит согласованию с Комитетом по культуре и туризму администрации городского округа Кинешма.

Дизайн-проект должен содержать информацию о размещении всех информационных конструкций на фасадах объекта. При наличии на объекте рекламной конструкции, размещенной в соответствии с требованиями Положения рекламных конструкций в городском округе Кинешма, информация о размещении указанной конструкции также отражается в соответствующем дизайн-проекте.

20. Критериями оценки дизайн-проекта размещения информационных конструкций на соответствие внешнему архитектурно-художественному облику городского округа Кинешма являются:

- обеспечение сохранности внешнего архитектурно-художественного облика городского округа Кинешма;

- соответствие местоположения и эстетических характеристик информационной конструкции (форма, параметры (размеры), пропорции, цвет, масштаб и др.) стилистике объекта, на котором она размещается;

- привязка настенных конструкций к композиционным осям конструктивных элементов фасадов объектов;
- соблюдение единой горизонтальной оси размещения настенных конструкций с иными настенными конструкциями в пределах фасада объекта;
- обоснованность использования прозрачной основы для крепления отдельных элементов настенной конструкции (безфоновые подложки);
- обоснованность использования вертикального формата в информационных конструкциях.

21. Разрешение на размещение информационных конструкций, полученное в установленном порядке в отделе архитектуры и градостроительства администрации городского округа Кинешма, не накладывает обязательств на собственника (правообладателя) объекта, на внешней поверхности которого осуществляется размещение указанной информационной конструкции, по ее размещению.

IV. Требования к содержанию информационных конструкций в городском округе Кинешма

22. Информационные конструкции должны содержаться в технически исправном состоянии, быть очищенными от грязи и иного мусора.

Не допускается наличие на информационных конструкциях механических повреждений, прорывов, размещаемых на них полотен, а также нарушение целостности конструкции.

Металлические элементы информационных конструкций должны быть очищены от ржавчины и окрашены.

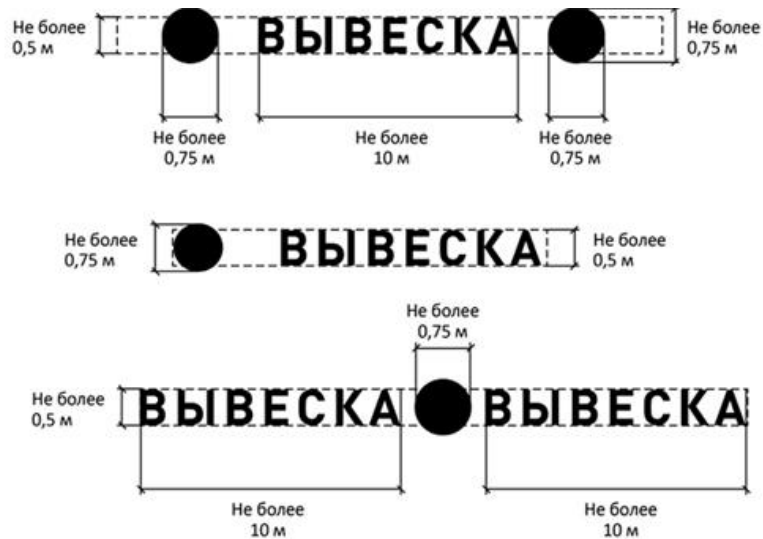
Размещение на информационных конструкциях объявлений, посторонних надписей, изображений и других сообщений, не относящихся к данной информационной конструкции, запрещено.

23. Информационные конструкции подлежат промывке и очистке от грязи и мусора.

Очистка информационных конструкций от грязи и мусора проводится по мере необходимости (по мере загрязнения информационной конструкции).

Приложение
к Правилам размещения и содержания информационных конструкций в городском
округе Кинешма

1. Информационные конструкции, могут быть размещены в виде комплекса идентичных взаимосвязанных элементов одной информационной конструкции (пункт 8 Правил)



2. Информационные конструкции могут состоять из следующих элементов:
 -информационное поле (текстовая часть);
 -декоративно-художественные элементы.
 Высота декоративно-художественных элементов не должна превышать высоту текстовой части информационной конструкции более чем в полтора раза (пункт 11 Правил)

ВЫВЕСКА — текстовая часть

● — декоративно-художественный элемент

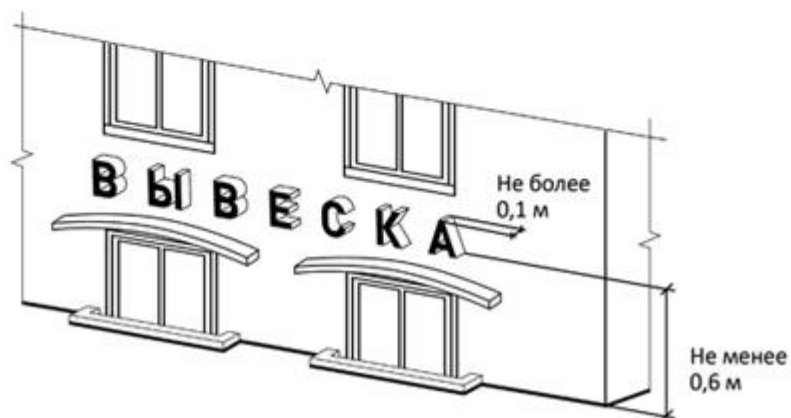
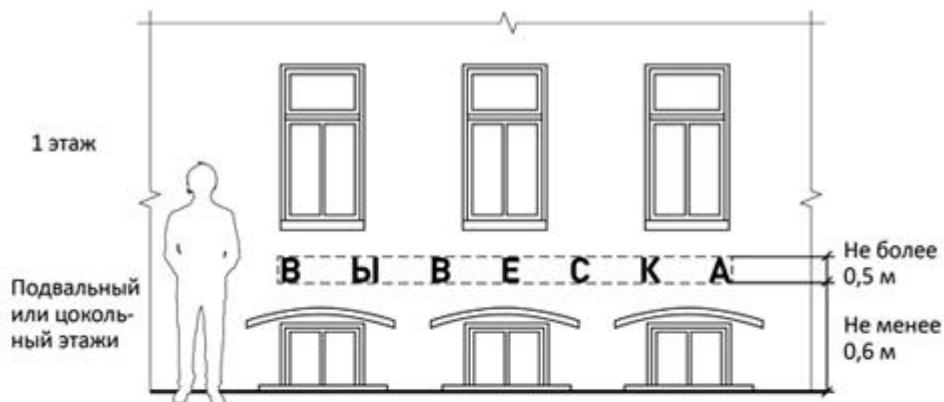


3. Организации, индивидуальные предприниматели осуществляют размещение информационных конструкций на плоских участках фасада, свободных от архитектурных элементов, исключительно в пределах площади внешних поверхностей объекта, соответствующей физическим размерам занимаемых данными организациями, индивидуальными предпринимателями помещений (пункт 9 Правил).

При размещении на одном фасаде объекта одновременно информационных конструкций нескольких организаций, индивидуальных предпринимателей указанные информационные конструкции размещаются в один высотный ряд на единой горизонтальной линии (на одном уровне, высоте) (пункт 10 Правил)



4. В случае если помещения располагаются в подвальных или цокольных этажах объектов, и отсутствует возможность размещения информационных конструкций в соответствии с требованиями абзаца первого настоящего пункта, информационные конструкции могут быть размещены над окнами подвального или цокольного этажа, но не ниже 0,60 м от уровня земли до нижнего края настенной конструкции. При этом информационная конструкция не должна выступать от плоскости фасада более чем на 0,10 м (пункт 14.1 Правил).



5. Максимальный размер настенных конструкций, размещаемых организациями, индивидуальными предпринимателями на внешних поверхностях зданий, строений, сооружений, не должен превышать:

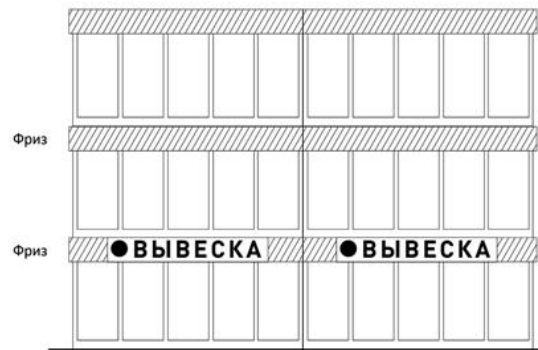
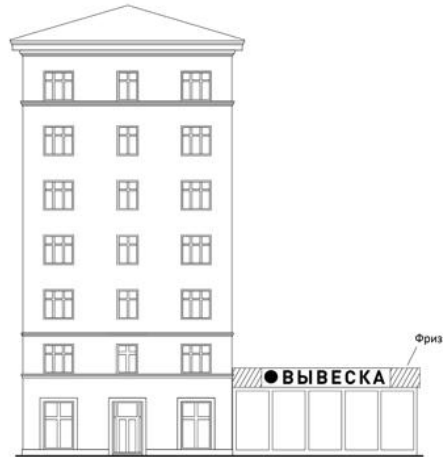
- по высоте 0,50 м, за исключением размещения настенной –
- информационной конструкции на фризе;
- по длине 70 процентов от длины фасада, соответствующей занимаемым данными организациями, индивидуальными предпринимателями, помещениям, но не более 15 м для единичной конструкции (пункт 14.2 Правил)



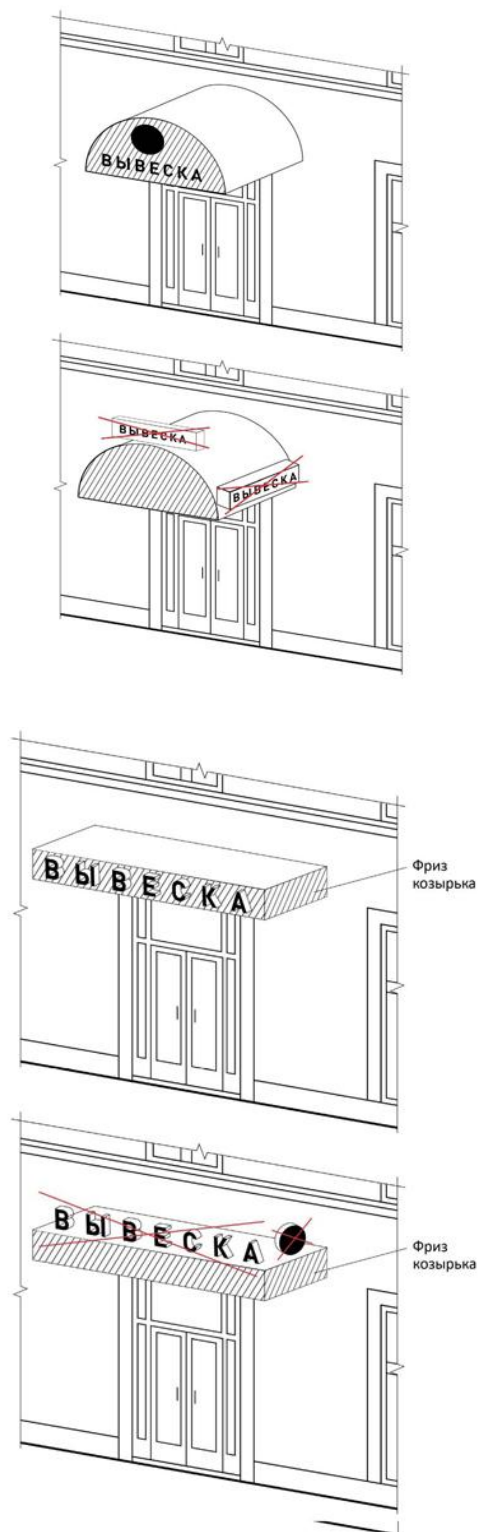
6. При размещении настенной конструкции в пределах 70 процентов от длины фасада в виде комплекса идентичных взаимосвязанных элементов (информационное поле (текстовая часть) и декоративно-художественные элементы) максимальный размер каждого из указанных элементов не может превышать 10 м в длину (пункт 14.2 Правил)

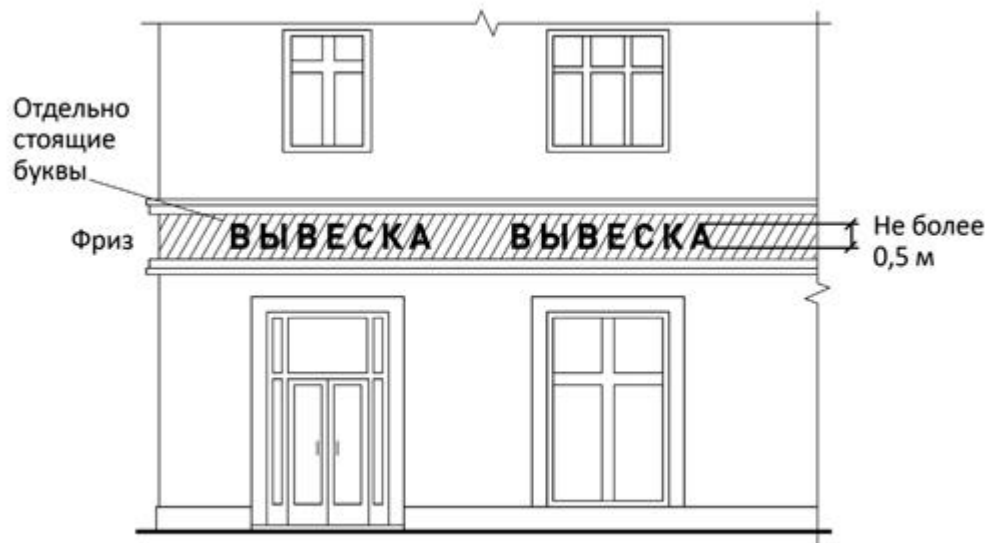


7. При наличии на фасаде объекта фриза настенная конструкция размещается исключительно на фризе, на всю высоту фриза (пункт 14.3 Правил).



8. При наличии на фасаде объекта козырька настенная конструкция может быть размещена на фризе козырька, строго в габаритах указанного фриза. Запрещается размещение настенной конструкции непосредственно на конструкции козырька (пункт 14.3 Правил)



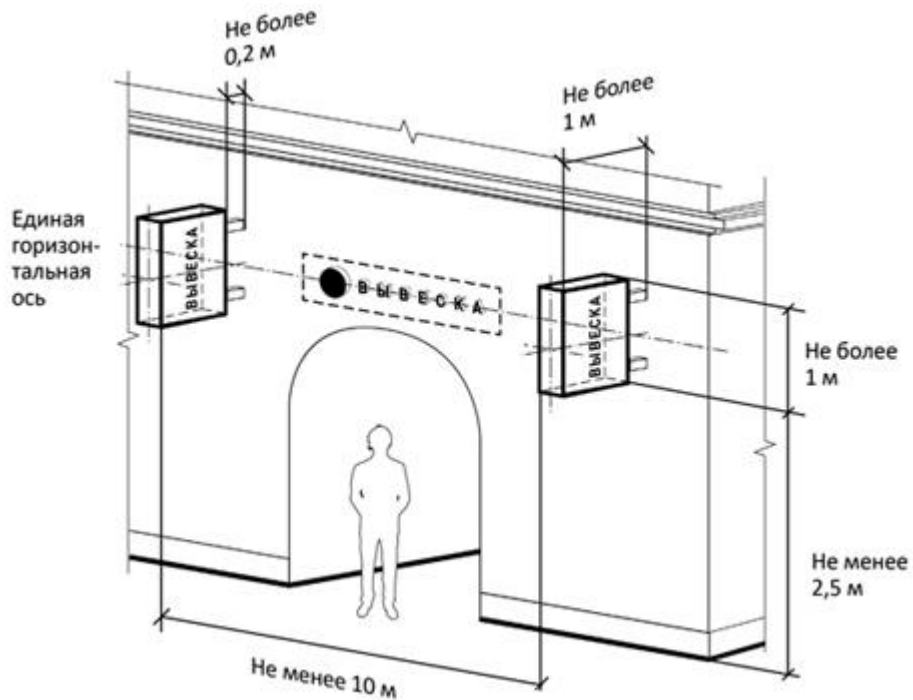


9. Консольные конструкции располагаются в одной горизонтальной плоскости фасада, у арок, на границах и внешних углах зданий, строений, сооружений.

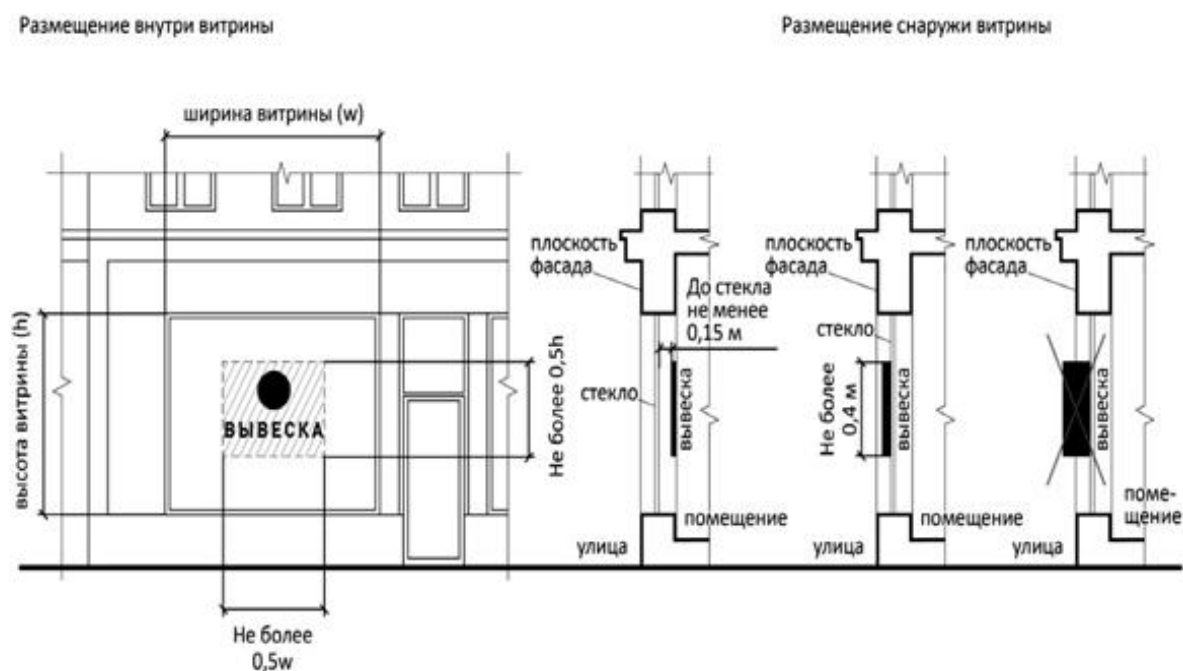
Расстояние между консольными конструкциями не может быть менее 6 м (пункт 15.1. Правил).

Расстояние от уровня земли до нижнего края консольной конструкции должно быть не менее 2,50 м (пункт 15.1 Правил). Консольная конструкция не должна находиться более чем на 0,20 м от края фасада, а ее крайняя точка лицевой стороны — на расстоянии более чем 1 м от плоскости фасада. В высоту консольная конструкция не может превышать 1 м (пункт 15.2.2 Правил).

При наличии на фасаде объекта настенных конструкций консольные конструкции располагаются с ними на единой горизонтальной оси (пункт 15.4 Правил).



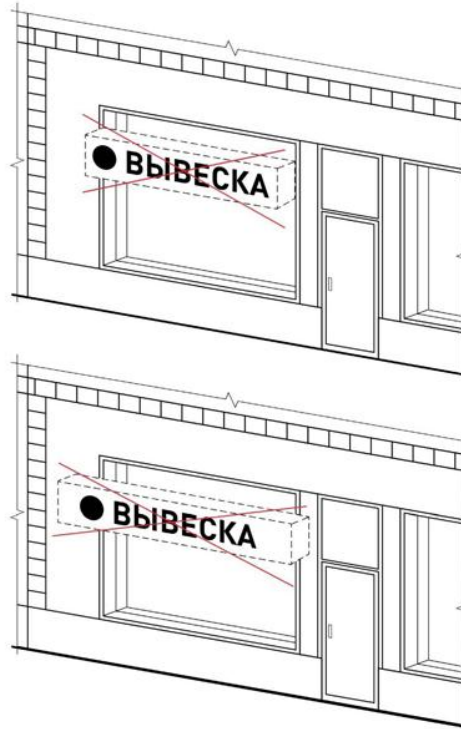
10. Витринные конструкции размещаются в витрине, на внешней и/или с внутренней стороны остекления витрины объектов. Максимальный размер витринных конструкций (включая электронные носители — экраны), размещаемых в витрине, а также с внутренней стороны остекления витрины, не должен превышать половины размера остекления витрины по высоте и половины размера остекления витрины по длине (пункт 16.1 Правил). При размещении информационной конструкции в витрине (с ее внутренней стороны) расстояние от остекления витрины до витринной конструкции должно составлять не менее 0,15 м (пункт 16.4 Правил).



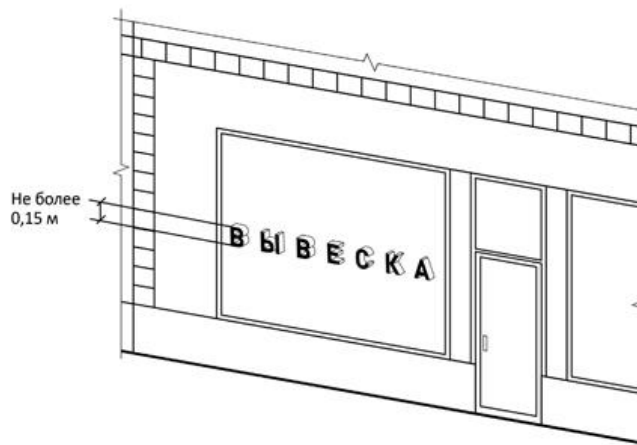
11. Параметры (размеры) информационной конструкции, размещаемой на внешней стороне витрины, не должны превышать в высоту 0,40 м, в длину - длину остекления витрины (пункт 16.2 Правил).



12. Информационные конструкции, размещенные на внешней стороне витрины не должны выходить за плоскость фасада объекта (пункт 16.2 Правил).



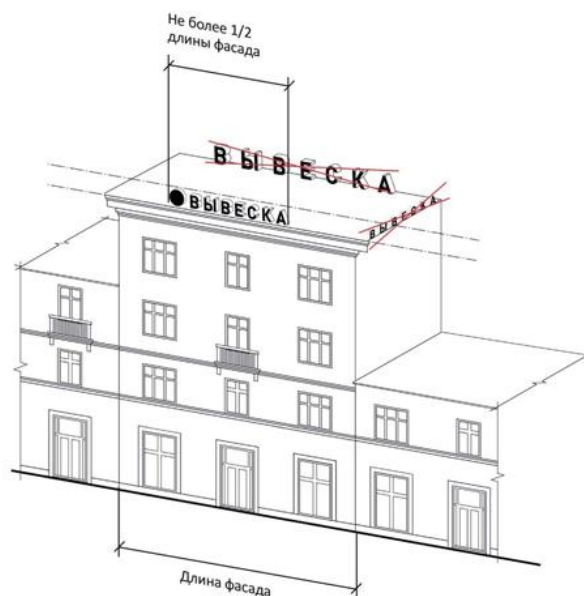
13. Непосредственно на остеклении витрины допускается размещение информационной конструкции, в виде отдельных букв и декоративных элементов. При этом максимальный размер букв информационной конструкции, размещаемой на остеклении витрины, не должен превышать в высоту 0,15 м (пункт 16.3 Правил)



14. На крыше одного объекта может быть размещена только одна информационная конструкция (пункт 17.1 Правил).

Информационные конструкции, допускаемые к размещению на крышах зданий, строений, сооружений, представляют собой объемные символы, которые могут быть оборудованы исключительно внутренним подсветом (пункт 17.3 Правил).

Длина информационных конструкций, устанавливаемых на крыше объекта, не может превышать половину длины фасада, по отношению к которому они размещены (пункт 17.5 Правил).

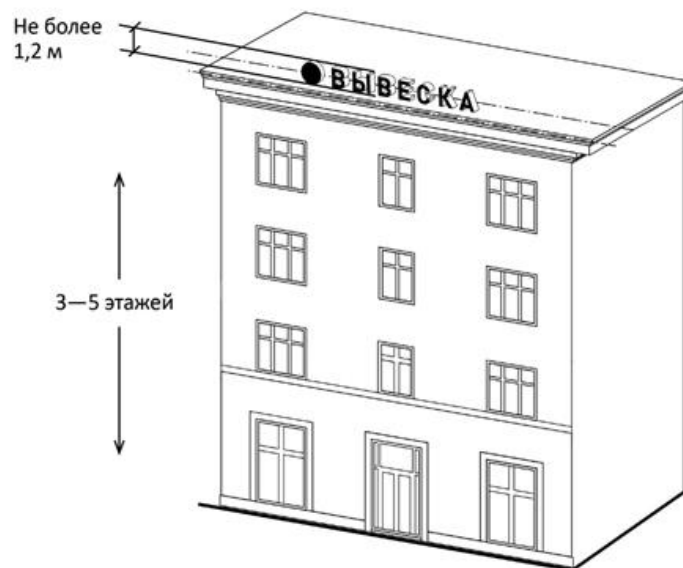


15. Высота информационных конструкций, размещаемых на крышах зданий, строений, сооружений, должна быть (пункт 17.4 Правил):

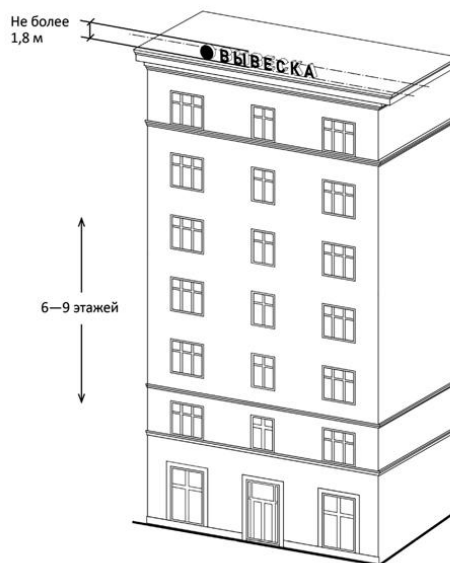
а) не более 0,80 м для 1-2-х этажных объектов;



б) не более 1,20 м для 3-х -5-ти этажных объектов;

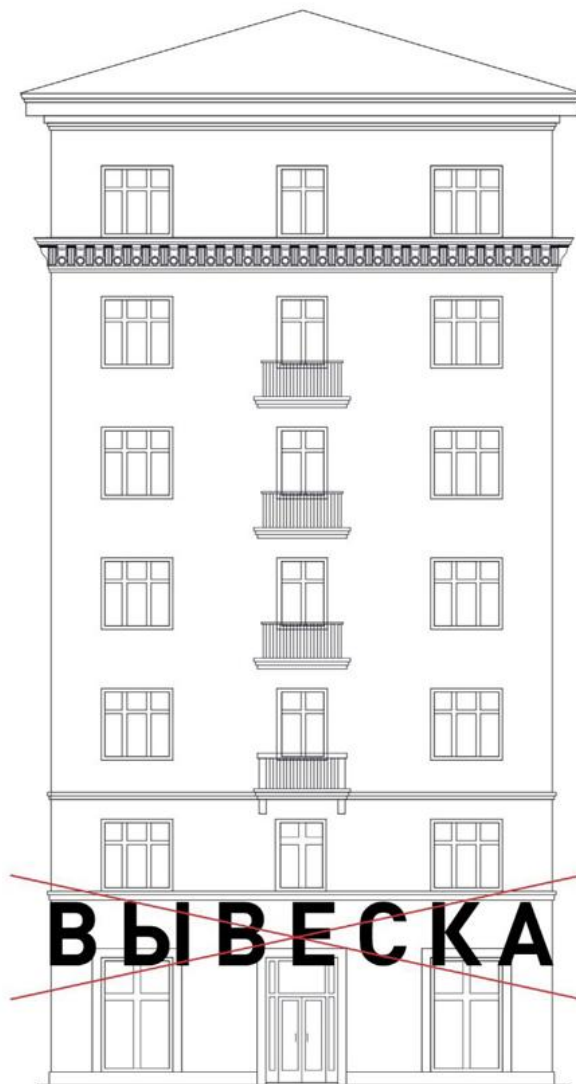


в) не более 1,80 м для 6-ти и более этажных объектов.

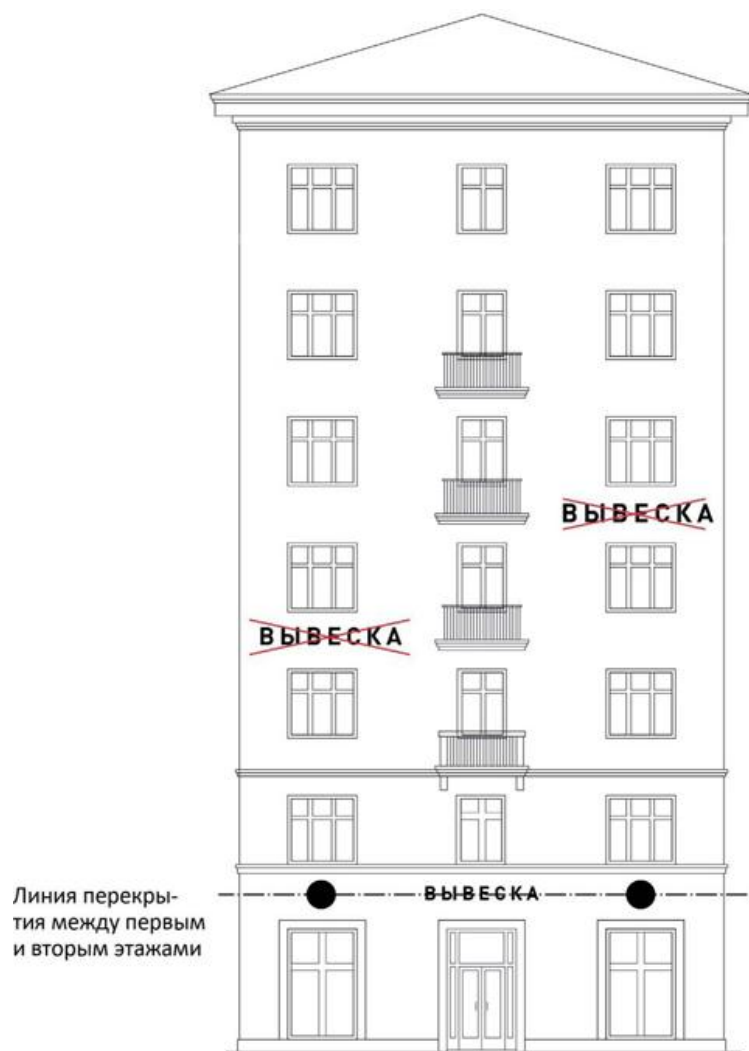


ЗАПРЕЩАЕТСЯ

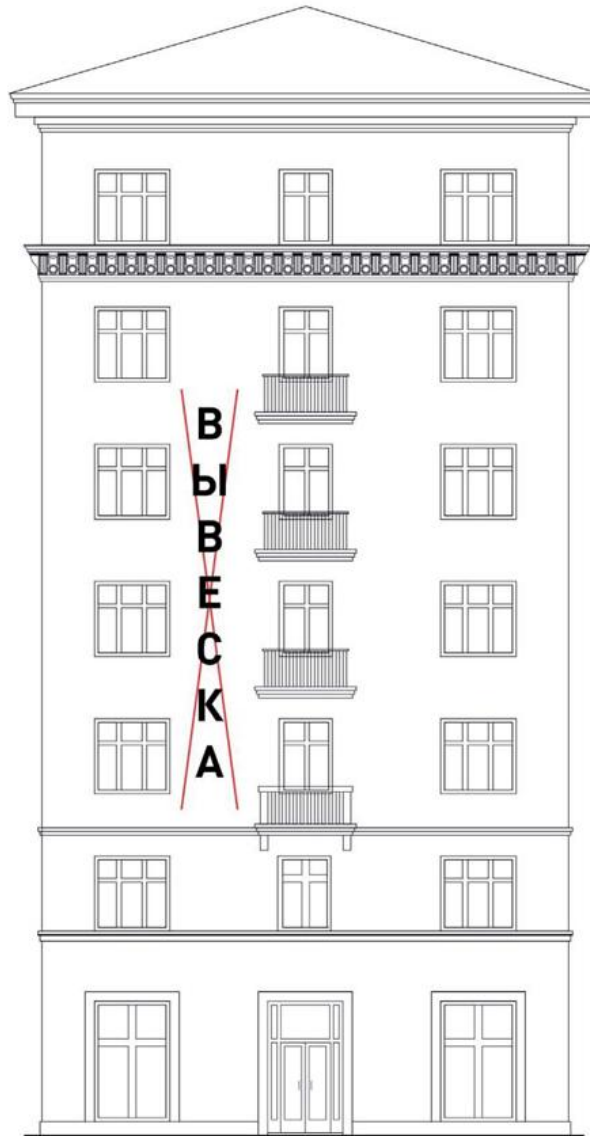
16. Нарушение геометрических параметров информационных конструкций
(пункт 7.1 Правил).



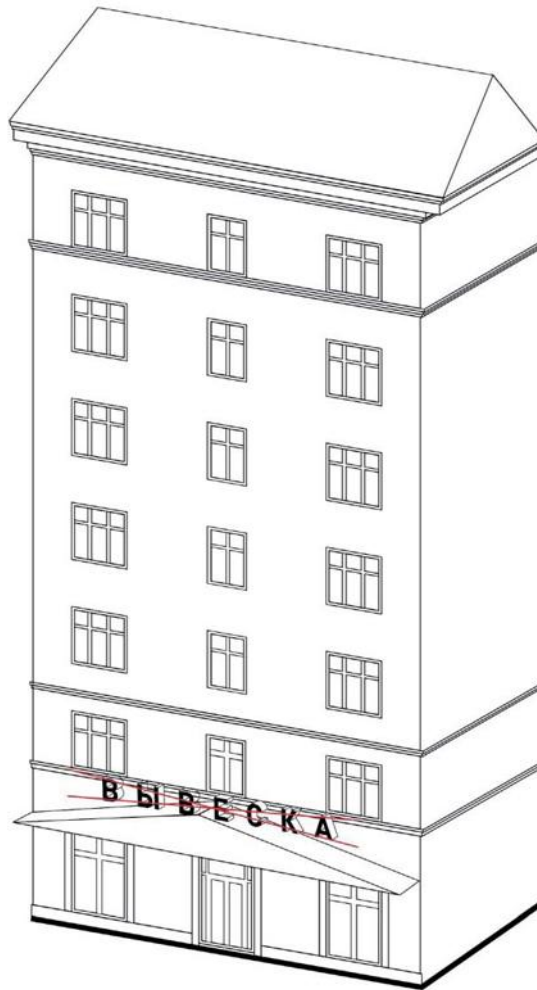
17. Нарушение требований к местам расположения (пункт 7.1 Правил)



18. Вертикальное расположение букв (пункт 7.1 Правил)

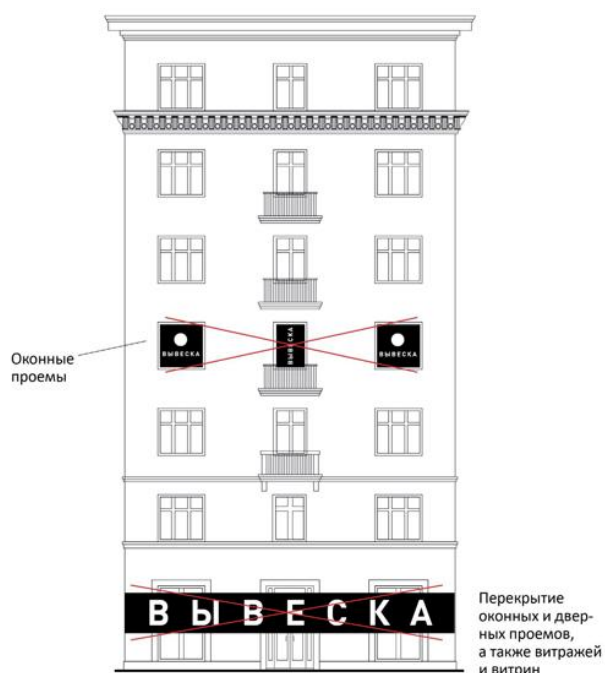


19. Размещение на козырьке (пункт 7.1 Правил)

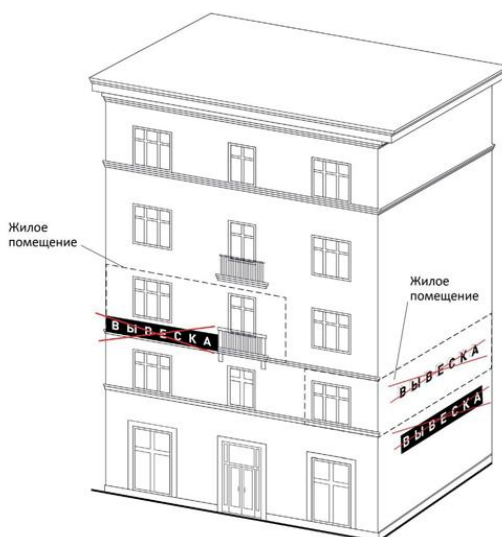


20. Полное перекрытие оконных и дверных проемов, а также витражей и витрин (пункт 7.1 Правил).

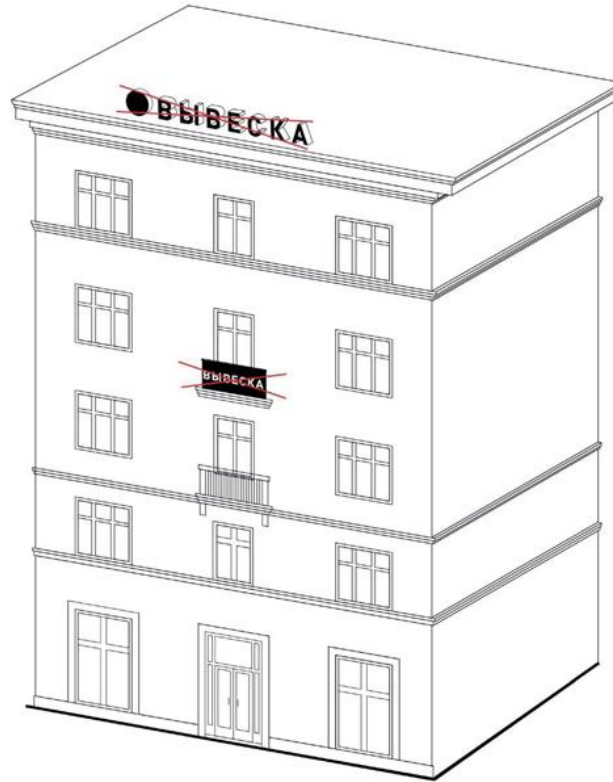
Размещение информационных конструкций в оконных проемах (пункт 7.1 Правил).



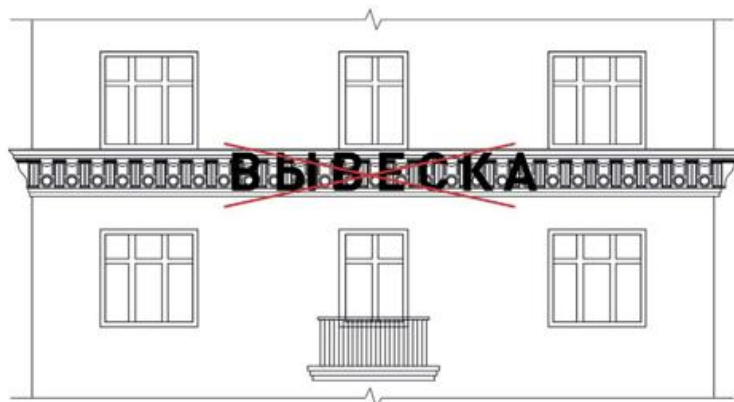
21. Размещение информационных конструкций в границах жилых помещений, в том числе на глухих торцах фасада (пункт 7.1 Правил).



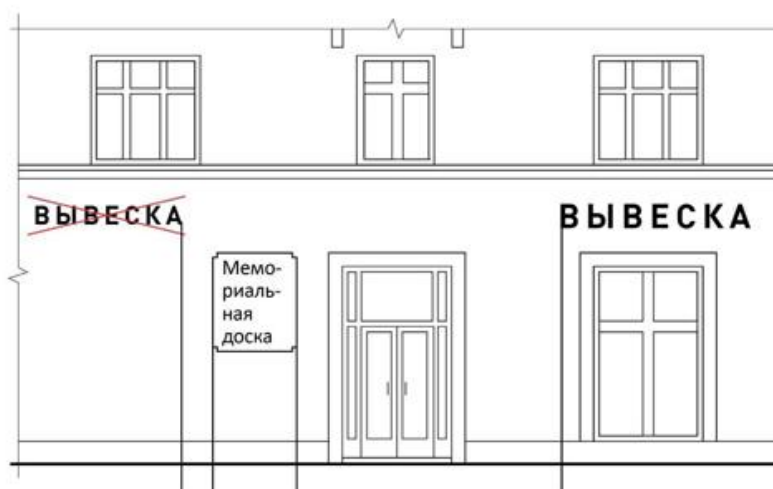
22. Размещение информационных конструкций на кровлях, лоджиях и балконах (пункт 7.1 Правил)



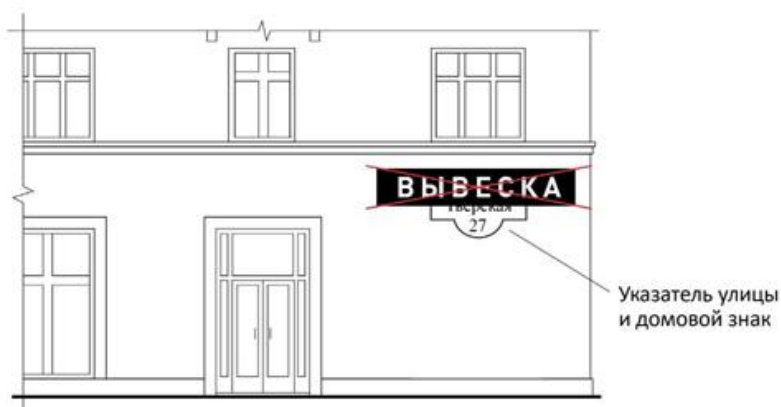
23. Размещение информационных конструкций на архитектурных деталях фасадов (пункт 7.1 Правил)



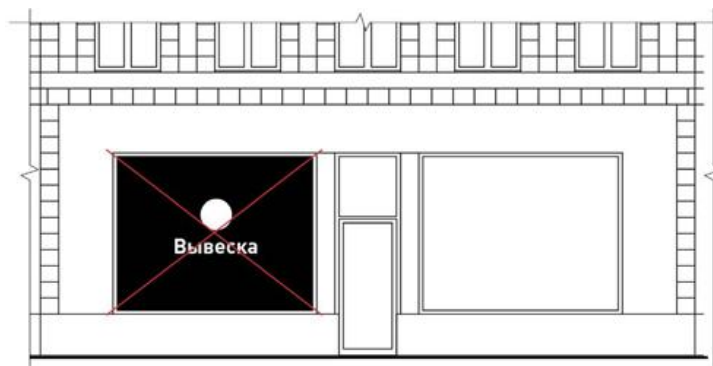
24. Размещение информационных конструкций возле мемориальных досок (Пункт 7.1 Правил)



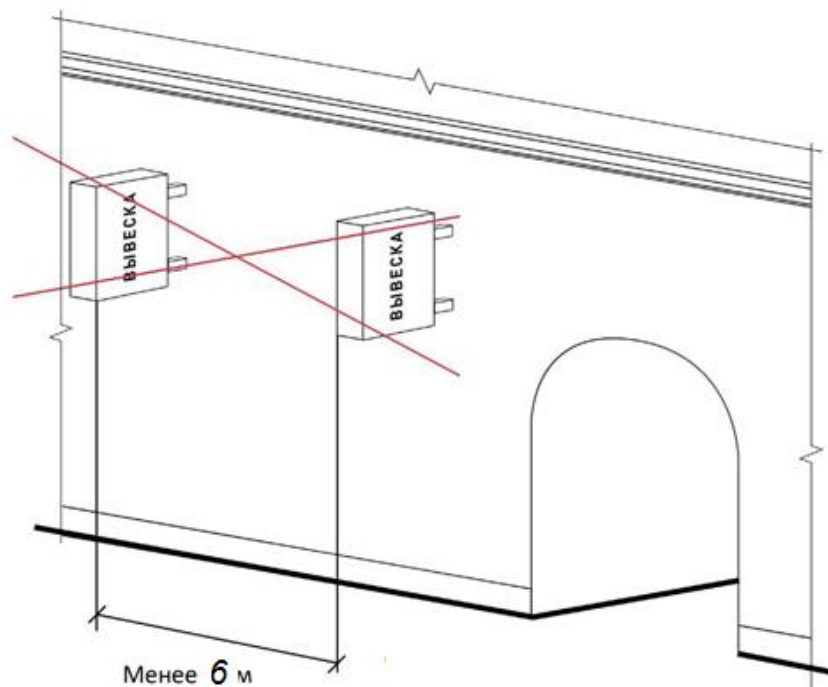
25. Перекрытие указателей наименований улиц и номеров домов (пункт 7.1 Правил)



26. Окраска и покрытие декоративными пленками поверхности остекления витрин, замена остекления витрин световыми коробами (пункт 7.1 Правил)



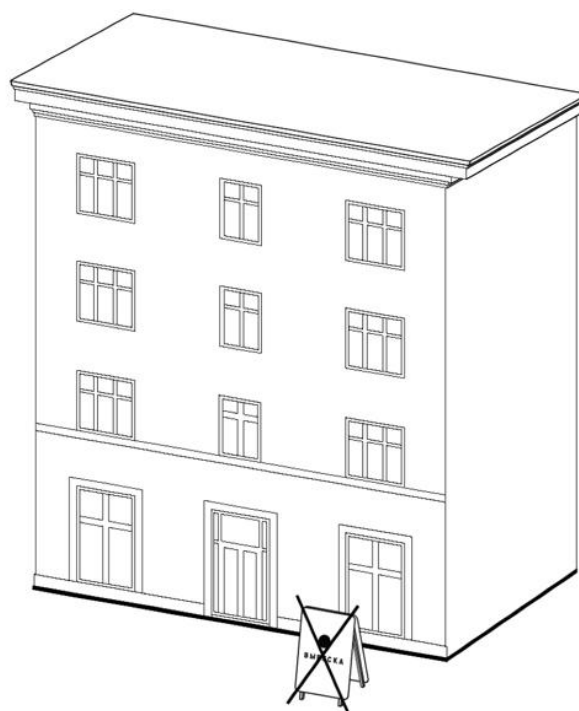
27. Размещение консольных информационных конструкций на расстоянии менее 6 м друг от друга (пункт 7.1 Правил)



28. Размещение информационных конструкций на ограждающих конструкциях сезонных (летних) кафе при стационарных предприятиях общественного питания (пункт 7.1 Правил)



29. Размещение информационных конструкций в виде отдельно стоящих сборно-разборных (складных) конструкций — штендеров (пункт 7.3 Правил).



2. Опубликовать настоящее решение в официальном источнике опубликования муниципальных правовых актов городского округа Кинешма «Вестник органов местного самоуправления городского округа Кинешма» и разместить на официальном сайте администрации городского округа Кинешма в информационно - телекоммуникационной сети «Интернет».

3. Настоящее решение вступает в силу с момента его официального опубликования.

4. Контроль за исполнением настоящего решения возложить на постоянную комиссию по законности, обеспечению безопасности и местному самоуправлению городской Думы городского округа Кинешма (А.П.Коновалов) и заместителя главы администрации городского округа Кинешма (А.Д.Юрышев).

Глава городского округа Кинешма

А.В. Пахолков

**Председатель городской Думы
городского округа Кинешма**

М.А. Батин